



Bürgermeisterbrief

AMTLICHE MITTEILUNG

Ausgabe: 5/2020



Inhaltsverzeichnis:

**GEMEINDERATSSITZUNG – PROTOKOLLAUSZUG
VOM 17.12.2020
Tagesordnungspunkte 1) - 16)**

**SILOFOLIENSAMMLUNG AM DIENSTAG, 23. MÄRZ 2021
DIE KEHRMASCHINE ENTLANG DER LANDESSTRÄßEN KOMMT AM 31.03.2021
HEIZKOSTENZUSCHUSS 2020/21
KOSTENLOSER CORONA-SCHNELLTEST
BAUM- UND STRAUCHSCHNITT ENTLANG ÖFFENTLICHER STRAßEN
GESUNDE GEMEINDE
VEREIN TAGESMÜTTER INNVIERTEL
ROMMYS ROLLENDER REGIONALLADEN
WERBUNG RAIFFEISENBANK**

IMPRESSUM

Herausgeber, Eigentümer u. Verleger:
Für den Inhalt verantwortlich:
Erscheinungsort:

Gemeinde Altschwendt, 4721 Altschwendt, Nr. 9
Bgm. Roland Mayrhofer, 4721 Altschwendt, Erlenstraße 10
Verlagspostamt 4720 Neumarkt

Bei der am **17.12.2020** abgehaltenen Gemeinderatssitzung wurden die untenstehenden Punkte behandelt und die Beschlüsse einstimmig wie folgt gefasst:

Punkt 1) – Punkt 3) Aufgrund des Ausscheidens von Manfred Hechinger als Gemeinderat, wurden bei der Nachwahl

- als Mitglied und Obmann des Bauausschusses Herr Robert Briglauer (Fraktionswahl),
- als Ersatzmitglied des Prüfungsausschusses Herr Werner Gradinger (Fraktionswahl)
- als Vertreter in Organe außerhalb der Gemeinde
 - a) In die Verbandsversammlung des Sozialhilfeverbandes Schärding Herr Manuel Ettl als Mitglied und als Ersatzmitglied Herr Alfred Lauber nominiert.

Punkt 4) Der Bericht des Prüfungsausschusses für das 3.Quartal und ein Teil des 4.Quartals 2020 wurde vorgetragen und von den Gemeinderäten zur Kenntnis genommen.

Punkt 5) Der Bericht des Prüfungsausschusses über die Eröffnungsbilanzen 2020 für die Gemeinde Altschwendt und der VFI Altschwendt & Co KG wurde vorgetragen und von den Gemeinderäten zur Kenntnis genommen.

Punkt 6) Die Voranschlags- und Rechnungsabschlussverordnung 2015 (VRV 2015) sieht neue, einheitliche Regeln für die Haushaltsführung von Bund, Ländern und Gemeinden vor. Dabei erfolgte mit 1. Jänner 2020 eine Umstellung auf ein 3-Komponenten-System mit einer integrierten Ergebnis-, Finanzierungs- und Vermögensrechnung. Die drei Haushalte sind untrennbar miteinander verbunden und „fließen“ ineinander.

Die Eröffnungsbilanz der Gemeinde Altschwendt weist Aktiva und Passiva in der Höhe von jeweils 10.292.155,52 € aus. Zu den Aktiva gehören lang- und kurzfristiges Vermögen (Grundstücke, Gebäude, Straßen, Abwasserbeseitigungsanlage, Wasserversorgungsanlage, Beteiligungen, Forderungen, liquide Mittel). Die Passiva setzen sich aus Fremdmitteln (Finanzschulden, Verbindlichkeiten), Rückstellungen, Investitionszuschüssen und Haushaltsrücklagen als Ausgleichsposten zusammen.

Der vom Prüfungsausschuss begutachtete Entwurf der Eröffnungsbilanz wurde von den Gemeinderäten beschlossen.

Punkt 7) Bei der Nachtragsvoranschlagserstellung für das Finanzjahr 2020 ergibt sich ein negativer Saldo in der Höhe von € 61.400,00. Dieser wird mit Mitteln aus der allgemeinen Haushaltsrücklage ausgeglichen.

Punkt 8) Aufgrund der im Voranschlagserlass des Landes Oberösterreich zwingend vorgeschriebenen Mindestsätze bei den Abwasser-, den Wasser-, Abfallgebühren wurden nachstehende Änderungen beschlossen. Eine Erhöhung erfolgte auch bei den Essensgebühren.

Folgende Änderungen wurden im Vergleich zum Finanzjahr 2020 beschlossen.

Steuern und Abgaben 2021	Brutto	
Grundsteuer A	500	v.H.d.Steuermessbetr.
Grundsteuer B	500	v.H.d.Steuermessbetr.
Lustbarkeitsabgabe (Kartenabgabe)	15	v.H.d.Preises o. Entgelts
Hundeabgabe	€ 60,00	pro Hund
Wassergrundgebühr	€ 33,00	je Erwachsener (30 nt.)
Wassergrundgebühr	€ 16,50	je Kind (bis 15. LJ)

Wasserverbrauchsgebühr	€ 1,35	je m ³ lt. Wasseruhr (1,23 nt.)
Wasseranschlussgebühr (Mindestgebühr) plus 2 %	€ 3.256,00	€ 1.628,00 d. 2. EA, € 1.089,00 jeder weitere EA
Kanalgrundgebühr	€ 178,20	je Wohneinheit (162 nt.)
Verbrauchs- Kanalenutzungsgebühr	€ 135,30	je Erwachsenen (123 nt.)
verbrauchs- Kanalenutzungsgebühr	€ 67,65	je Kind (bis 15. LJ) (61 nt.)
Kanalanschlussgebühr (Schmutzwasser)	€ 5.515,40	€ 2.757,70 d. 2. EA, € 1.837,00 jeder weitere EA
Kanalanschlussgebühr (Oberflächenwasser)	€ 319,00	
Abfallabfuhrgebühr	€ 5,30	je Entleerung 90-L-Tonne, bzw. aliquot (4,82 nt.)
Abfallabfuhrgebühr	€ 5,30	je Abfallsack (4,82 nt.)
Abfallgrundgebühr	€ 63,95	jährlich (58,14 nt.)
KIGA-Gebühren - 1. Kind	Oö. KBG	
KIGA-Gebühren - 2. Kind	Oö. KBG	
KG-Transportgebühr	€ 25,00	monatlich
Essensbeiträge Kinder	€ 3,40	pro Portion
Essensbeiträge Erwachsene	€ 5,20	pro Portion
Bücherei lt. Gebührenordnung		

Punkt 9) Gemeindebeiträge für 2021 in Auszügen:

- Musikverein Altschwendt € 4.500,00
- Theatergruppe € 250,00
- Imkerverein € 200,00
- Förderung je Student/jährlich € 150,00

Punkt 10) Zur Aufrechterhaltung der Zahlungsfähigkeit der Gemeindekasse wurde für das Finanzjahr 2021 die Verlängerung des Kassenkredites bei der Raika Altschwendt einstimmig beschlossen.

Punkt 11) Für die Realisierung des Baugrundankaufes im neuen Siedlungsgebiet Altschwendt Nord-Ost wurde nachstehender Finanzierungsplan beschlossen.

Einnahmen

	2020	2021	2022	2023	2024	2025	2026	2027	Gesamt
Vermögensveräußerung			156.200	102.900	102.300	101.700	101.200	100.600	664.900
Darlehen (Bank)	160.000	366.400	73.600						600.000
Summe	160.000	366.400	229.800	102.900	102.300	101.700	101.200	100.600	1.264.900

Ausgaben

	2020	2021	2022	2023	2024	2025	2026	2027	Gesamt
Grunderwerb und Aufschließung	152.740	363.300	126.300						642.340
Honorare	7.260								7.260
Tilgung Zwifi und Zinsen		3.100	103.500	102.900	102.300	101.700	101.200	100.600	615.300
Summe	160.000	366.400	229.800	102.900	102.300	101.700	101.200	100.600	1.264.900

Punkt 12) Bei den Abfallgebühren und den Müllabführgebühren sind leichte Erhöhungen gemäß den Vorgaben des Bezirksabfallverbandes notwendig und wurden einstimmig beschlossen. Die Anpassungen sind unter Punkt 8) Steuern und Abgaben ersichtlich!

Punkt 13), Punkt 14) Die bestehende **Kanalgebührenordnung** und die **Wassergebührenordnung** wurden entsprechend den Angaben unter Punkt 8), Steuern und Abgaben, aktualisiert.

Punkt 15) Es wurde mit der Energie AG ein Energieliefervertrag für die Gemeinde Altschwendt für die Jahre 2021 bis 2022 geschlossen.

Punkt 16) Allfälliges – Keine Anträge!



SILOFOLIENSAMMLUNG: Am Dienstag, den 23. März 2021, von 13:00 Uhr bis 14:30 Uhr beim Bauhof der Gemeinde Altschwendt!



AM MONTAG, DEN 31. 03. 2021, KOMMT DIE KEHRMASCHINE ENTLANG DER LANDESSTRASSEN!

Bitte die Eigentümer von Liegenschaften entlang der Landesstraßen den Kies von den Gehsteigen kehren.

HEIZKOSTENZUSCHUSS – AKTION 2020/2021

Die öö. Landesregierung hat in ihrer Sitzung am 14. Dezember 2020 für die Heizperiode 2020/2021 die Gewährung eines Heizkostenzuschusses für folgende Personen beschlossen:

- Personen mit **Hauptwohnsitz** in Oberösterreich
- Folgendes monatliches Nettoeinkommen **aller tatsächlich im Haushalt lebenden Personen:**
Alleinstehende: € 950,00
Ehepaar/Lebensgemeinschaft: € 1.500,00
je Kind: € 240,00
- Der Heizkostenzuschuss beträgt € 152,00.
Nicht zum Einkommen zählen Sonderzahlungen (13., 14. Bezug, Urlaubs-Weihnachtsgeld, Pflegegeld, Wohnbeihilfe)
- Die Antragsfrist läuft vom **11. Jänner 2021 bis 23. April 2021**
- Heizkostenzuschuss nur für jene Personen die auch tatsächlich für die Heizkosten aufkommen (nicht für Personen, bei denen laut Übergabevertrag Dritte für die Heizkosten aufzukommen haben).
- Sozialhilfeempfänger, die nach § 16 Abs. 6 Oö. SHG 1998 bzw. §2 Abs. 1 Ziff. 4 Oö. Sozialhilfeverordnung 1998 Anspruch auf eine Beihilfe zum Ankauf des erforderlichen Heizmaterials haben, erhalten nicht gleichzeitig auch einen Heizkostenzuschuss im Rahmen dieser Aktion. Das Antragsformular steht ab sofort im Internet auf der Seite der Homepage des Landes Oberösterreich unter www.land-oberoesterreich.at zur Verfügung.



WOHNUNGSAUSSCHREIBUNGEN:

Ausschreibung der Wohnung in Altschwendt 83/4, ISG-Bau:

Wohnfläche ca. 91,01 m², Miete inklusive Betriebskosten: € 793,34, Beziehbar: jederzeit
Kontaktaten: Gemeinde Altschwendt, Tel. 07762/2605

Ausschreibung der Wohnung in Altschwendt 13 (Gruber Adolf)

Wohnfläche ca. 57,86 m², zzgl. 14,30 m² Balkon, Miete inklusive Betriebskosten: € 655,78,
Mietbeginn und Dauer: ab sofort möglich, befristetes Mietverhältnis
Kautions: € 2.500,00 mittels Überweisung
Kontaktaten: markus.barth@arev.at, 0664/81 85 269, Gruber Adolf: 0676/7287105

KOSTENLOSER CORONA-SCHNELLTEST IM BEZIRK SCHÄRDING UND BEZIRK GRIESKIRCHEN

Seit Ende Dezember werden kostenlose Antigen-Schnelltests an mehreren Standorten im Auftrag des Landes OÖ durchgeführt. Dieses Angebot wurde nun auch in den Bezirken ausgebaut und zur dauerhaften Einrichtung. Im Bezirk Schärading werden an drei Standorten freiwillige und kostenlose Coronatests angeboten:

Im Pfarrheim Münzkirchen durch das Rote Kreuz, im Klinikum Schärading, sowie im Schloss Zell/Pram durch einen Privaten Anbieter



Die Anmeldung ist unter www.oesterreich-testet.at möglich.

Wenn Sie Symptome haben, kontaktieren Sie bitte 1450 und kommen Sie nicht zu unserem Teststandort. Die weitere Vorgehensweise wird dann von der Behörde koordiniert.

Wie ist der Ablauf vor Ort:

- Anmeldung erfolgt online (Personen ohne Internetzugang können ohne vorherige Anmeldung erscheinen – es ist dadurch womöglich mit Wartezeiten zu rechnen).
- Anmelde-Datenblatt zu Hause ausdrucken und mitnehmen (oder vor Ort ausfüllen)
- Vor Ort Testabnahme
- Verständigung über Testergebnis per SMS

Wo werden die Tests angeboten:

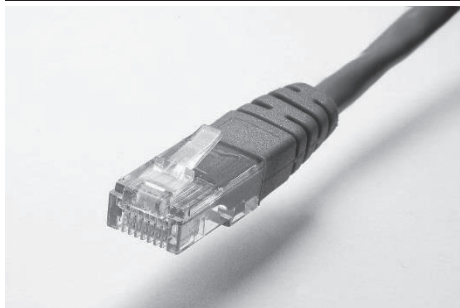
Bezirk Schärading:

- Pfarrheim Münzkirchen, Hofmark 16, Münzkirchen
- Schloss Zell an der Pram, Schloßstraße 1, Zell an der Pram
- Klinikum Schärading, Alfred-Kubin-Straße 2, Schärading

Bezirk Grieskirchen:

- Schulzentrum – Raiffeisenarena Grieskirchen, Parzer Schulstraße 1, Grieskirchen
- Melodium Kulturzentrum Peuerbach, Hauptstraße 19, Peuerbach
- Klinikum Wels-Grieskirchen, Wagnleithner Straße 27, Grieskirchen

INFORMATION ZUR GLASFASERHERSTELLUNG IM ORTSGEBIET:



Mitte März beginnen die Bauarbeiten für die Umsetzung der letzten Bauetappe des Glasfaserausbaus im Ort Altschwendt. Ich ersuche bereits jetzt um Verständnis für die mit den Bauarbeiten einhergehenden Beeinträchtigungen des Verkehrs usw. Geplant ist die Inbetriebnahme spätestens Ende September.

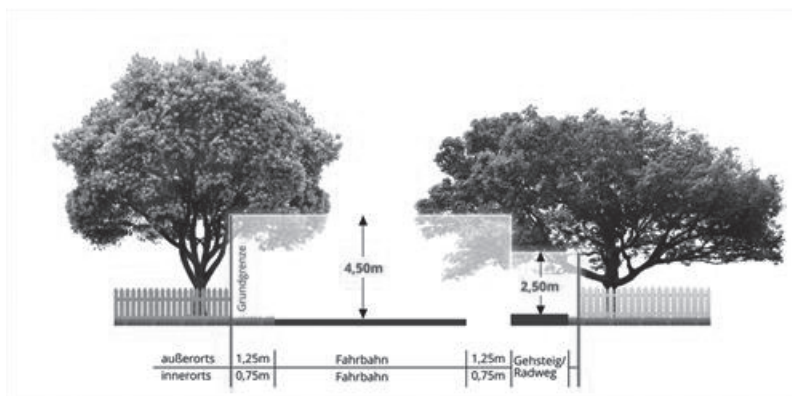
Gerade in Zeiten des Corona-Lockdowns wurde sichtbar wie wichtig eine zuverlässige und schnelle

Internetverbindung ist und in Zukunft sein wird. Mit Verwirklichung dieses Bauabschnittes ist das Gemeindegebiet zur Gänze mit Glasfaser versorgt. Für noch Unentschlossene wäre jetzt der richtige Zeitpunkt die Herstellung eines Hausanschlusses noch einmal zu überdenken. Es ist nicht selbstverständlich, dass in einer kleinen Landgemeinde wie Altschwendt der Einbau dieser Infrastruktur in JEDEM Haus möglich ist. Dies ist letztendlich auch ein Verdienst der Mitglieder des Gemeinderates und einigen Aktivisten, wie zum Beispiel Felix Mayr, denen ein besonderer Dank gebührt.

Genauere Infos erhalten Sie zeitgerecht durch die bauausführende Firma.

BAUM- UND STRAUCHSCHNITT ENTLANG ÖFFENTLICHER STRASSEN

Oft ragen Äste von Sträuchern und Bäumen von Privatgrundstücken in den Lichtraum von Gemeindestraßen und Güterwegen. Um das erforderliche Lichtraumprofil zu wahren, sind übertragende Teile der Äste zu entfernen.



Die Grundeigentümer werden hiermit aufgefordert:

- Äste, Sträucher und Hecken entlang eines Gehsteiges bis zur Grundgrenze auf einer Höhe von 2,50 m
- und entlang einer Straße 0,75 m vom Bankett entfernt und bis auf eine Höhe von 4,50 m zurückzuschneiden.

Ein gefahrloses Benützen der Straßen, Wege und Gehsteige insbesondere der Zu- und Ausfahrten sowie bei Kreuzungen hilft jedem. In diesem Sinne bitten wir um Ihre Mithilfe die Straßen und Gehwege in der Gemeinde sicher zu gestalten.

Auszug aus der Straßenverkehrsordnung 1960

Bäume und Einfriedungen neben der Straße

(1) Die Behörde hat die Grundeigentümer aufzufordern, Bäume, Sträucher, Hecken und dergleichen, welche die Verkehrssicherheit, insbesondere die freie Sicht über den Straßenverlauf oder auf die Einrichtungen zur Regelung und Sicherung des Verkehrs oder welche die Benutzbarkeit der Straße einschließlich der auf oder über ihr befindlichen, dem Straßenverkehr dienenden Anlagen, z.B. Oberleitungs- und Beleuchtungsanlagen, beeinträchtigen, auszuästen oder zu entfernen.

Wo bin ich richtig?

Brauche ich ärztliche Hilfe?
Kann ich noch zuwarten?
Bei welchen Beschwerden kann ich mir selbst helfen?



**GESUND
WERDEN.
Wo bin ich
richtig?**

Dort finden Sie verständliche Informationen und kurze Videos zu unterschiedlichen Beschwerden.

- Augenbeschwerden
- Husten, Erkältung und grippale Infekte
- Erbrechen und Übelkeit
- Hautausschläge
- Insekten- und Zeckenstiche
- Kreuzschmerzen
- Ohrenschmerzen bei Kleinkindern
- Schwindel

Wichtig bleibt dennoch, gesundheitliche Warnsignale ernst zu nehmen und rechtzeitig medizinische Hilfe zu suchen sowie Vorsorgemaßnahmen in Anspruch zu nehmen.



wobinichrichtig.at



Eine gemeinsame Initiative der oberösterreichischen Gesundheitspartner: Land OÖ, Österreichische Gesundheitskasse, Ärztekammer OÖ, die oberösterreichischen Spitalsträger, Rotes Kreuz und FH Gesundheitsberufe OÖ.



Verein Tagesmütter Innviertel

KINDER IN GUTEN HÄNDEN.

EINLADUNG ZUR INFOVERANSTALTUNG!

Am 17. März 2021 findet um 19 Uhr am BFI Ried eine Infoveranstaltung über das Berufsbild und der Ausbildung zur Tagesmutter statt. Wir freuen uns auf reges Interesse!

4910 Ried i. L.
Tel: 07752/86907
5280 Braunau
Tel: 07722/66446
4780 Schärding
Tel: 0664/88252180
ZVR-Zahl: 101900221

www.tm-innviertel.at

- Sie haben Freude und Geschick im Umgang mit Kindern und genügend Platz in Ihrem Haus oder Ihrer Wohnung.
- Sie erhalten eine fundierte Ausbildung mit gezielter Vorbereitung für Ihre neue Aufgabe.
- Anstellung beim Verein.
- Sie genießen zusätzlich den Schutz einer Haftpflicht- und Rechtsschutzversicherung.
- Sie werden begleitet und unterstützt durch Mitarbeiterinnen des Vereins und haben Weiterbildungsmöglichkeiten.
- Sie haben die Möglichkeit, Gleichgesinnte kennen zu lernen.

Informieren Sie sich, wir beraten Sie gerne.

Tagesmütter sind individuell, familiennah und vertrauenswürdig.
Tagesmütter bieten liebevolle Betreuung und beste Pädagogik für Kinder.

gefördert von



**SAN
D'OA
SCHO GOA**

**Rommys
rollender Regionalladen**

"Lebensmittel direkt vom Bauern"

**Eier, Nudel, Kartoffel, Milch, Käse, Honig,
Mangaliza Fleisch, ...**

**Rödham 2
4721 Altschwendt
rommysladen@yahoo.com
0650 3003571**

Zum Glück mit Raiffeisen rundum abgesichert.

Gut beraten. Besser versichert!



Jetzt
**POLIZZEN-
CHECK**
vereinbaren!

Tel.: +43 7276 2501
E-Mail: rb-peuerbach@raiffeisen-ooe.at
www.raiffeisen-ooe.at/peuerbach



**Raiffeisenbank
Peuerbach**

Meine Bank